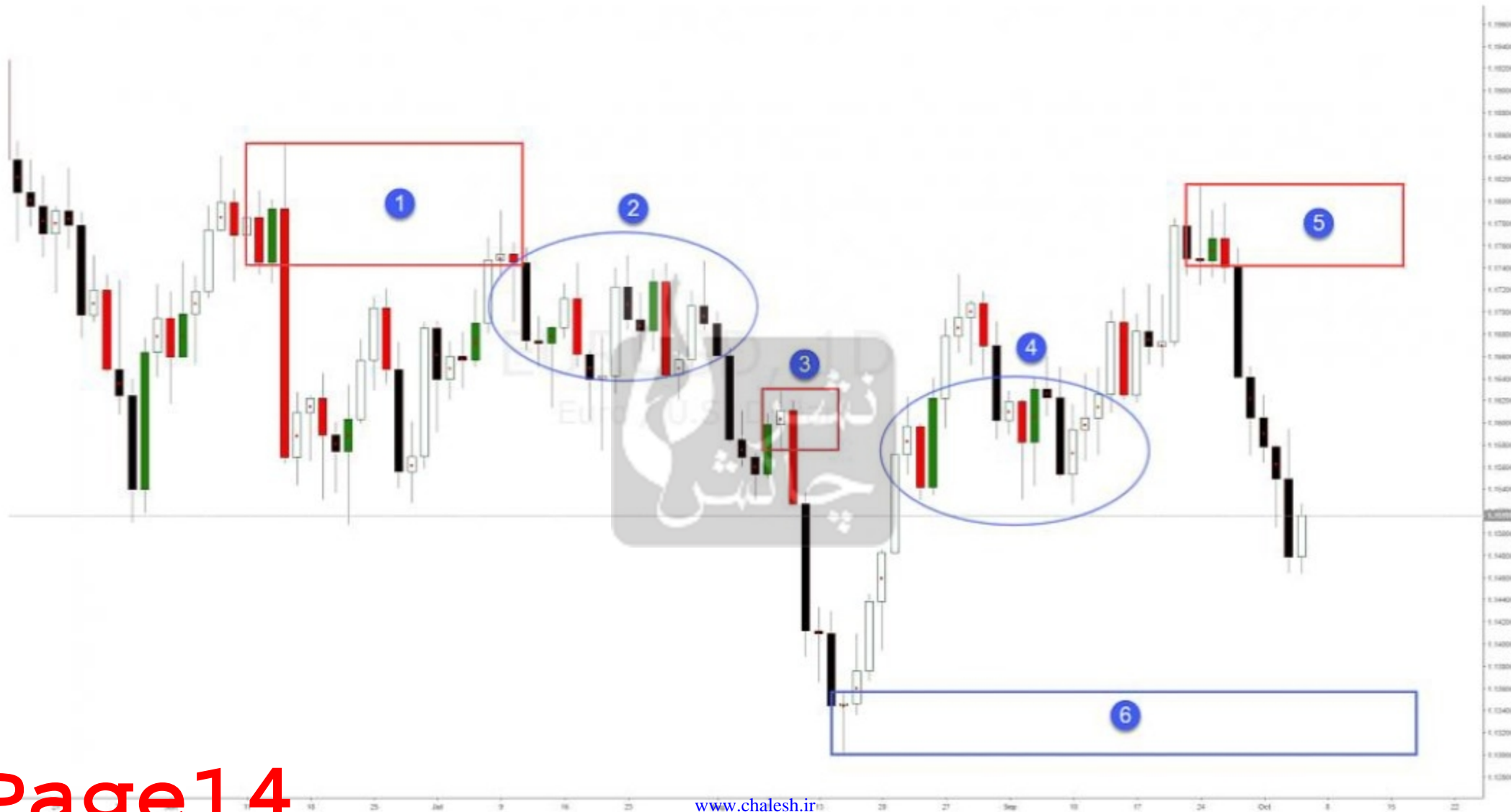




سرمایه گزار حرفه ای به شکار می رود و معامله گران معمولی را به دام می اندازد

[www.chalesh.ir](http://www.chalesh.ir)



## خلاصه ی قوانین اصلی : همسوئی (The Realignment)

همه ی تایم فریم ها صعودی هستند.

ما معامله ی خود را بر اساس تایم فریم ورودی خود یعنی روزانه برنامه ریزی میکنیم.

ماهانه

هفتگی

روزانه



## خلاصه ی قوانین اصلی : همسویی (The Realignment)

تایم فریم ماهانه و هفتگی صعودی هستند و همسویی دارند ولی تایم فریم روزانه نزولی است. ما معامله ی خود را در ناحیه ی عدم تعادلی روزانه ای که داخل ناحیه عدم تعادلی هفتگی جای گرفته، برنامه ریزی میکنیم.

ماهانه

هفتگی

روزانه



# خلاصه ی قوانین اصلی : همسویی (The Realignment)

تایم فریم ماهانه صعودی ولی تایم فریم هفتگی و روزانه نزولی می باشد.  
ما معامله ی خود را در ناحیه ی عدم تعادلی روزانه ای که داخل ناحیه عدم تعادلی ماهانه  
جای گرفته، برنامه ریزی میکنیم.

ماهانه

هفتگی

روزانه



## خلاصه ی قوانین اصلی : موانع (OBSTACLES)

• قیمت بصورت مستقیم حرکت نمیکند. در مسیر رسیدن قیمت به نقطه ی ورودی ما موانع زیادی وجود دارد.

• زمانی که قیمت به یکی از این موانع برسد، معمولا به ناحیه ی ورودی ما (سطح عرضه / تقاضا) نمیتواند برسد.

## خلاصه ی قوانین اصلی : موانع (OBSTACLES)

این موانع شامل :

۱. مارکت تحت کنترل یک ناحیه ی عدم تعادلی در تایم فریم بالاتر باشد
  ۲. برخورد با خط روند تایم فریم بالاتر
  ۳. برخورد با موینگ اوریج ۲۰ تایم فریم بالاتر (EMA 20)
- امکان دارد به دلیل وجود یکی از این موانع، قیمت نتواند به ناحیه ی ورودی ما برسد.  
در این تلاقی ها ما منتظر شکل گیری ناحیه ی عدم تعادلی جدیدی برای ترید در جهت روند اصلی مارکت خواهیم بود.

AECOM, D, BATS - 34.60 H 34.90 L 33.93 C 34.10



AECOM, M, BATS - 37.32 H 38.15 L 33.69 C 34.10



AECOM, W, BATS - 35.60 H 35.70 L 33.69 C 34.10















کندل های آبی، کندل های ERC صعودی هستند

کندل های قرمز، کندل های ERC نزولی هستند

کندل های نارنجی، کندل های ERC ناموفق هستند (Failed ERC) (1-2-3-4)

دایره های سبز، کندل های بیس هستند (Basing candle)

دایره های قرمز هم کندل های مارابوزو هستند (Marubozu)

## VALLEY (دره)

یک دره از دو لگ و یک بیس تشکیل شده است

۱. دراپ

۲. بیس

۳. رالی

کندل شماره ۱ نقش دراپ را ایفا کرده (لگ اول).

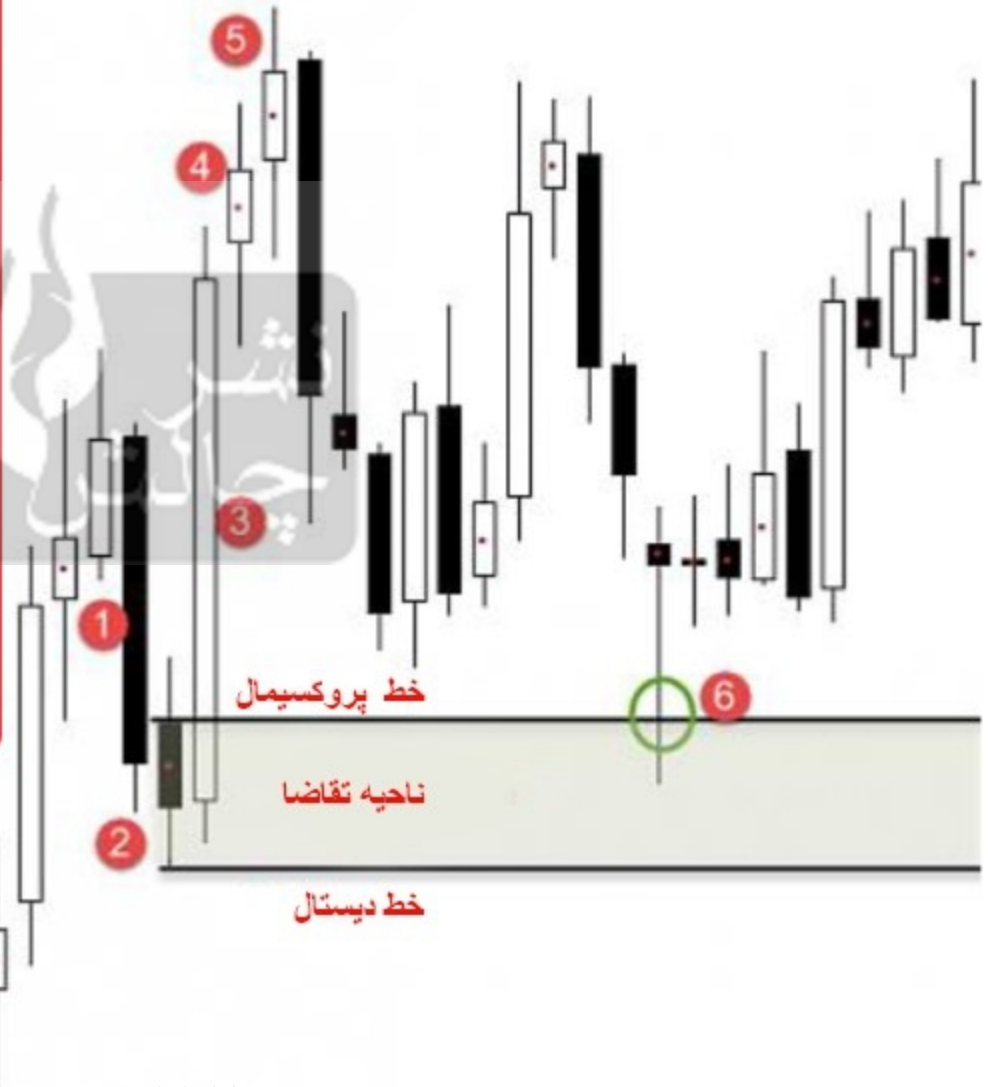
بیس این مورد، تنها از یک کندل تشکیل شده است

(شماره ۲)

ساختار این ناحیه‌ی عدم تعادلی به محض اینکه کندل های ۳، ۴ و ۵ شکل گرفته، تایید شده و به عنوان یک ناحیه ی تقاضا، مورد تایید قرار گرفته است.

کندل شماره ۶ پولبکی برای تست ناحیه‌ی تقاضا بوده و نقطه ورودی معتبر است.

از خط دیستال (خط دورتر) برای حدضرر و از خط پروکسیمال (خط نزدیک تر) به منظور نقطه‌ی ورودی استفاده می کنیم.



## PEAK (قله)



یک قله از دو لگ و یک بیس تشکیل شده است

۱. رالی

۲. بیس

۳. دراپ

کندل شماره ۱ نقش رالی را ایفا کرده (لگ اول)  
بیس این مورد، از چندین کندل که فرم الگوی  
اسپینینگ تاپ، پیرسینگ نزولی و دوجی است  
تشکیل شده (شماره ۲)

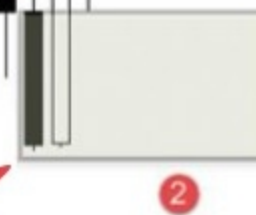
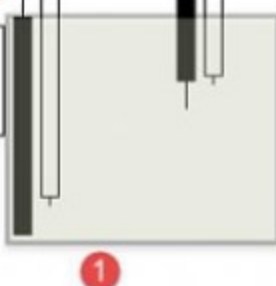
ساختار این ناحیه‌ی عدم تعادلی، به محض اینکه  
مارکت در شماره ۳ دراپ داشته شکل گرفته  
و به عنوان یک ناحیه‌ی با پتانسیل عدم تعادلی  
شناسایی شده.

کندل شماره ۴ پولبکی برای تست ناحیه‌ی عرضه  
بوده و نقطه ورودی معتبر است.

از خط دیستال (خط دورتر) برای حدضرر و از  
خط پروکسیمال (خط نزدیک تر) به منظور  
نقطه‌ی ورودی استفاده می‌کنیم.

الگوی اینگلفینگ تقاضا شماره ۱، بیس ندارد. ساختار دراپ-رالی را شاهد هستیم. معمولاً زمانی که الگوهای کندلی اینگلفینگ یا پیرسینگ داشته باشیم با چنین فرمتی مواجه خواهیم شد. کندل نزولی، پایین تر از کلوز و کف کندل صعودی قبلی بسته شده است این الگو نمیتواند یک CP باشد.

شماره ۳ الگوی اینگلفینگ و شماره ۴ الگوی پیرسینگ نزولی. ناحیه فاقد کندل های بیسینگ می باشد. معمولاً با چنین الگوهایی، کندل هایی بیس مشاهده نمیشود. اما با این وجود، آن ها قله و نواحی عرضه معتبری هستند.



ناحیه ی تقاضای شماره ۲ ساختار دراپ-رالی را ایجاد کرده و بیس ندارد. معمولاً زمانی که الگوهای کندلی قدرتمند اینگلفینگ یا پیرسینگ داشته باشیم بیس تشکیل نمی شود.



یک CP صعودی از دو لگ و یک بیس تشکیل میشود

• رالی

• بیس

• رالی

کندل ۱ لگ اول بوده و نقش رالی را ایفا کرده. البته کندل های بیشتری هم پایین آن حضور دارند و میتوانیم لگ اول را گسترده تر در نظر بگیریم.

کندل ۲ همان توقف و مکث است. اینجا یک کندل ۵۰ درصدی داریم.

کندل ۳ و ۴ دو کندل ERC میباشند که با شکل گیری آنها ناحیه ی عدم تعادلی تقاضای ۲ تایید شده است.

ابتدا بیس موجود در نقطه ی ۲ صرفاً یک PCP بوده است ولی به محض شکل گیری رالی شدیدی که با کندل

۳ و ۴ گرفتیم تبدیل به یک CP ناحیه تقاضایی شده.



ریسک معاملاتی ما با توجه به خطوط پروکسیمال و دیستال تعیین میشود

## خط پروکسیمال و دیستال

خط پروکسیمال — خط نزدیکتر به نسبت قیمت فعلی  
خط دیستال — خط دورتر به نسبت قیمت فعلی











2

1

۱- الگوی CP از یک کندل ۵۰ درصدی تشکیل شده  
 ۲- الگوی CP از دو کندل ۵۰ درصدی تشکیل شده  
 هر بیس حداکثر میتواند ۴ الی ۶ کندل داشته باشد، نه بیشتر

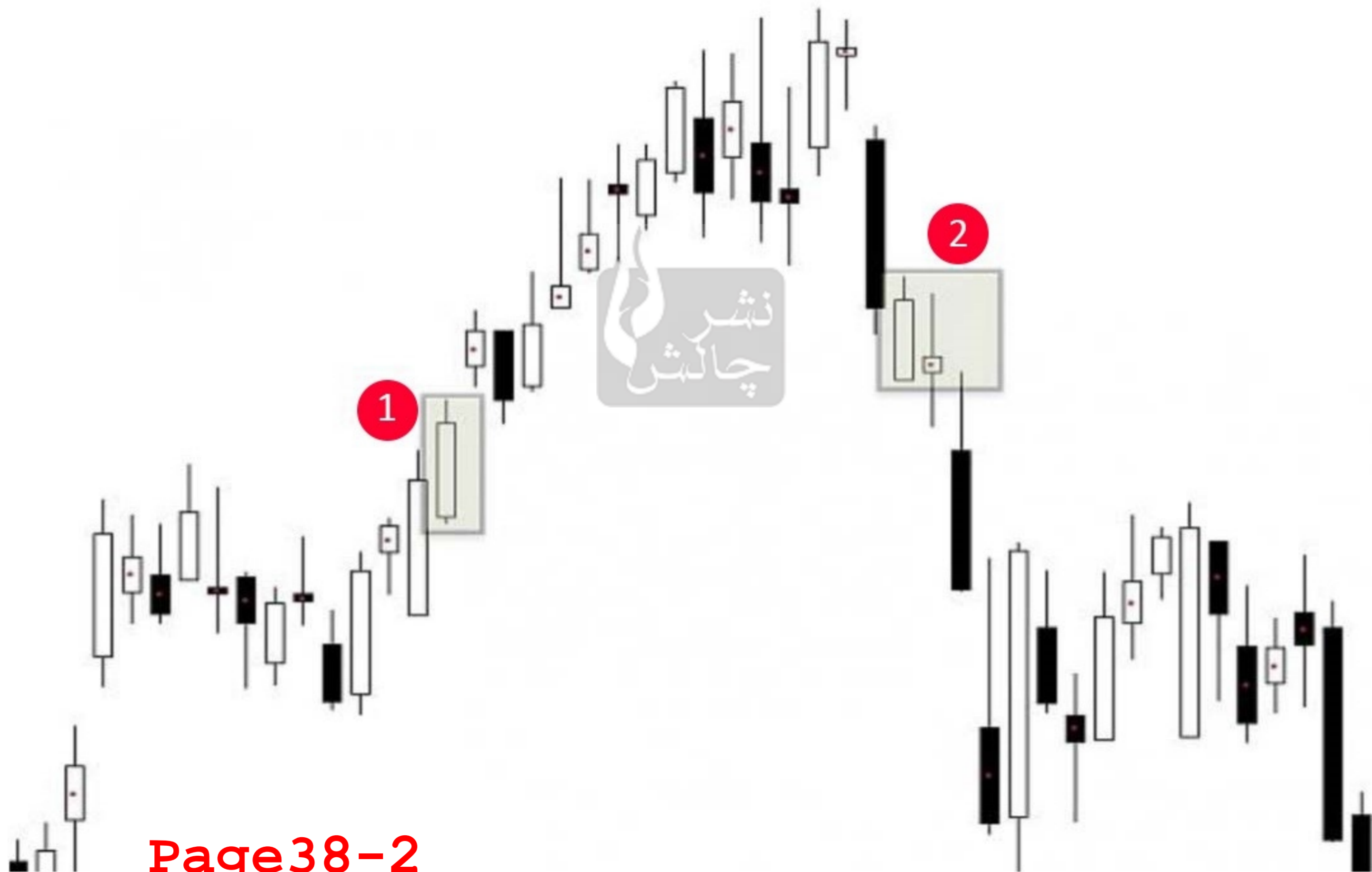
## کندل های ماروبوزو



**Page 38-1**

ماروبوزوها کندل هایی فشرده و بدون سایه یا با سایه های خیلی ریز هستند این کندل ها سیگنال های بسیار قدرتمندی صعودی/نزولی را بعد از بریک نواحی تایم فریم بالاتر یا در معاملات WoW می دهند. در CP و PCP رایج هستند.

شماره ی ۱ و ۲ مثال هایی از کندل های مارابوزو هستند  
(فرم فشرده و سایه ای بسیار کوچک).  
شماره ی ۲ هیچ سایه ای ندارد و مورد بهتری برای مثال است.



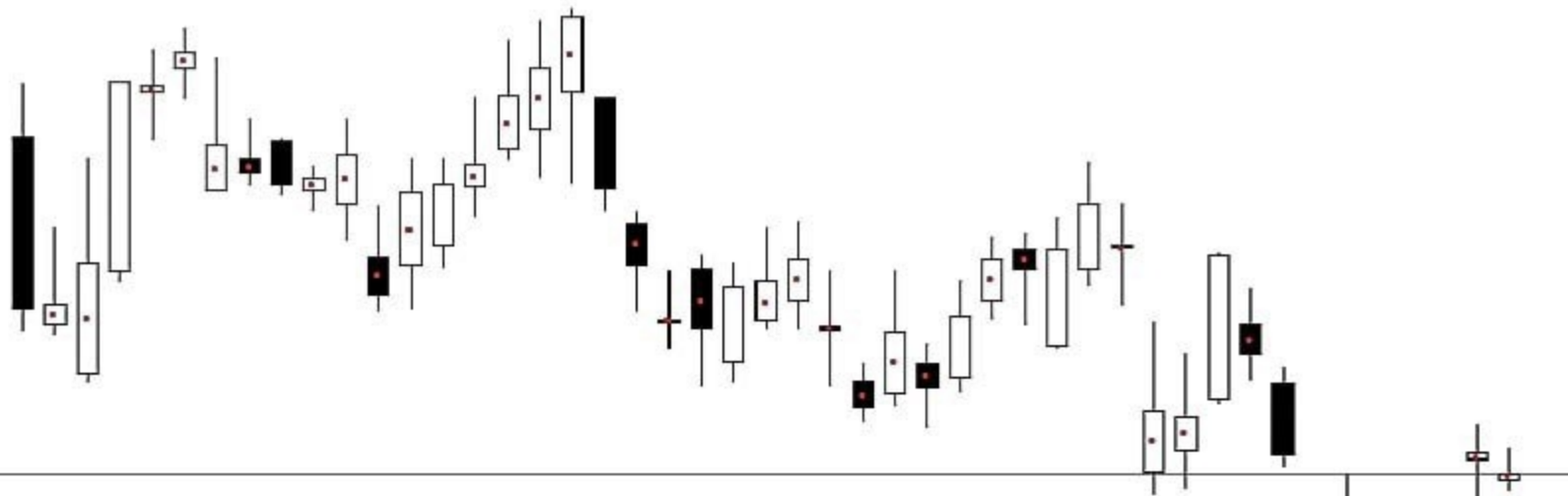


الگوهای اینگلفینگ در CP ها بسیار رایج هستند.  
در این چارت چند نمونه از آنها را مشاهده میکنید  
اینگلفینگ نزولی شماره ی ۱  
اینگلفینگ صعودی شماره ی ۲  
اینگلفینگ صعودی شماره ی ۳



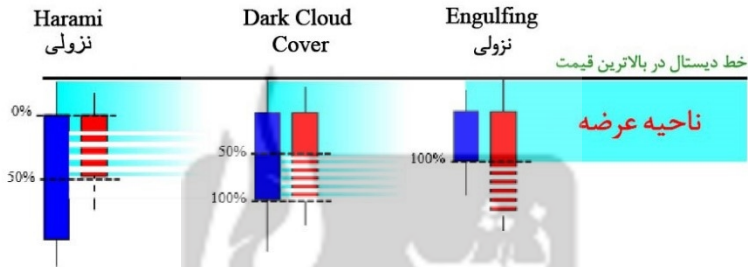
Page 39

USD/CAD D1 3rd July 2014

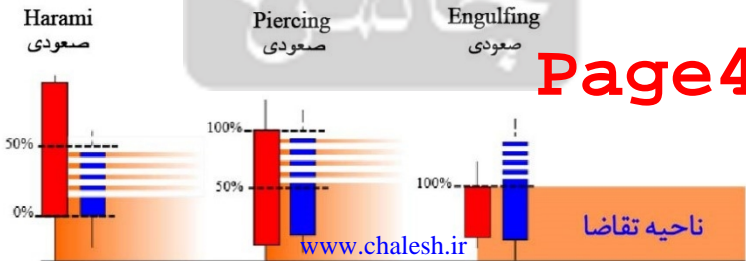


وجود گپ به معنای عدم تعادلی شدید است. فشار خرید/فروش به اندازه ای زیاد بوده که سفارشات پر نمیشوند و گپ هایی به سمت بالا یا پایین ایجاد میشود (مناطق خالی که قیمت عملکردی در آن نداشته). گپ ها معمولا (نه همیشه) بلافاصله بعد از ایجاد شدن پر می شوند. گپ های ۱ و ۲ را مشاهده کنید. در این چارت دو مثال از عدم تعادل قوی در ۱ و ۲ مشاهده میکنید. در ادامه گپ ۲ پر شده و قیمت از ناحیه ی تقاضا رالی گرفته است.

## الگوهای نزولی در ناحیه ی عرضه



## الگوهای صعودی در ناحیه ی تقاضا



Page45

خط دیستال در پایین ترین قیمت

سه الگوی متوالی تودرتو اینگلفینگ  
 صعودی که در این ناحیه مارکت  
 فشردگی داشته. برای بای زدن مناسب  
 نیست چون به راحتی قابل حذف می باشد

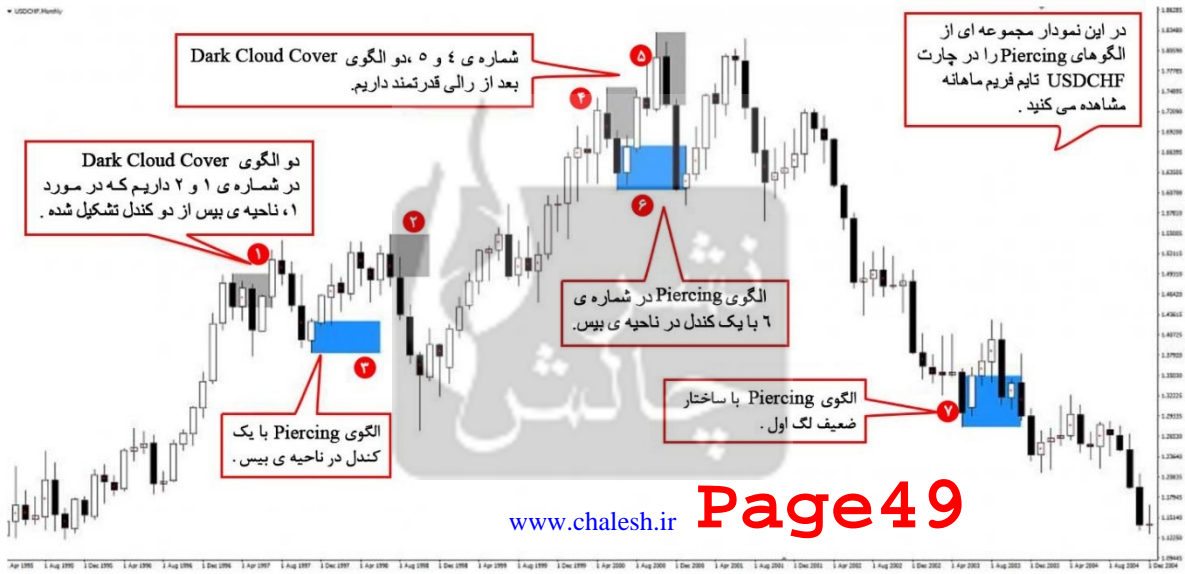
دو الگوی اینگلفینگ نزولی که نه تنها  
 پایین تر از open کندل قبلی کلوز  
 کرده اند، بلکه پایین تر از کل ارتفاع  
 کندل قبلی کلوز کرده اند.  
 (این حالت قدرتمندتر است)

مورد ۶ یک الگوی اینگلفینگ صعودی است  
 که دو کندل بیس خود را اینگلف کرده است.  
 مورد ۷ یک الگوی اینگلفینگ نزولی میباشد.  
 اولین پولبک زده شده (مورد ۸) یک الگوی  
 اینگلفینگ نزولی دیگر است.

دو الگوی اینگلفینگ صعودی در شماره ی ۴ و ۵، که  
 در مورد ۵ نه تنها بالاتر از open کندل قبلی کلوز  
 کرده ، بلکه بالاتر از کل ارتفاع کندل قبلی کلوز کرده است.  
 (این حالت قدرتمندتر است)

این نمودار جفت ارز USD / CHF تایم فریم  
 هفتگی می باشد که چندین نمونه از الگوهای  
 اینگلفینگ در آن نمایش داده شده است.

Page 48



شماره ی ۴ و ۵، دو الگوی Dark Cloud Cover بعد از رالی قدرتمند داریم.

در این نمودار مجموعه ای از الگوهای Piercing را در چارت USDCHF تایم فریم ماهانه مشاهده می کنید.

دو الگوی Dark Cloud Cover در شماره ی ۱ و ۲ داریم که در مورد ۱، ناحیه ی بیس از دو کندل تشکیل شده.

الگوی Piercing در شماره ی ۶ با یک کندل در ناحیه ی بیس.

الگوی Piercing با یک کندل در ناحیه ی بیس.

الگوی Piercing با ساختار ضعیف لگ اول.

مجموعه‌ای از الگوهای هارامی صعودی و نزولی

دو الگوی هارامی نزولی  
در شماره ی ۸ و ۹ .

دو الگوی هارامی نزولی در شماره ی ۴ و ۵ .  
بعد از مورد ۵ یک الگوی Dark Cloud Cover نیز داریم

الگوی هارامی صعودی با یک کندل  
در ناحیه ی بیس، کندل بعدی یک  
کندل ERC ناموفق می باشد که  
بالاتر از محدوده ی هارامی بسته شده است

الگوی هارامی صعودی با  
سه کندل در ناحیه ی بیس

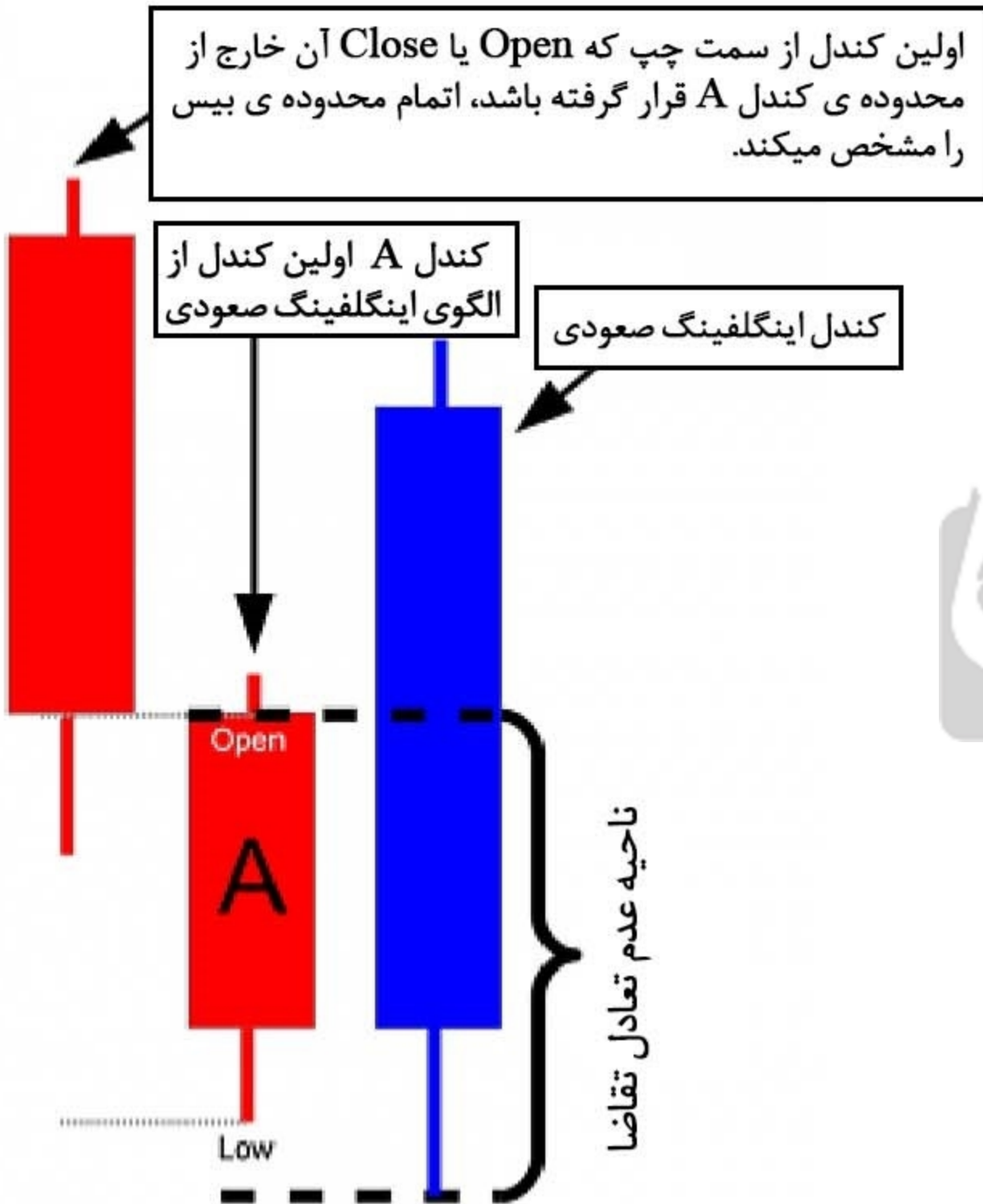
الگوی هارامی صعودی، زمانی که یک کندل کوچک در  
ناحیه ی بیس داریم میتوانیم کل محدوده ی آن کندل  
را برای رسم بیس در نظر بگیریم

الگوی هارامی صعودی در شماره ی  
۲ و بعد از آن دو الگوی اینگلفینگ  
صعودی در شماره ی ۱۰ و ۱۱ .



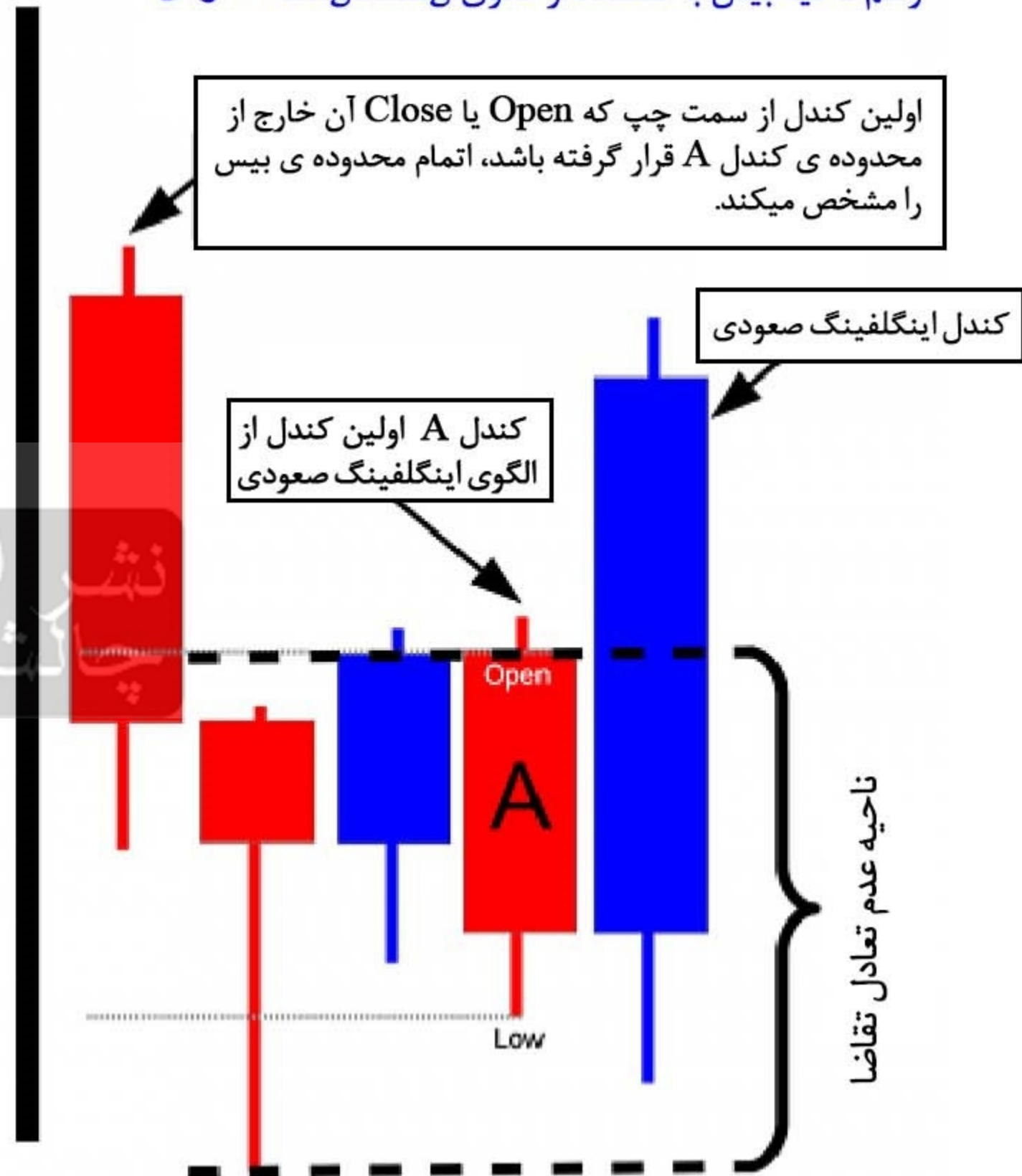
# سناریو A

رسم ناحیه بیس با استفاده از الگوی Engulfing صعودی



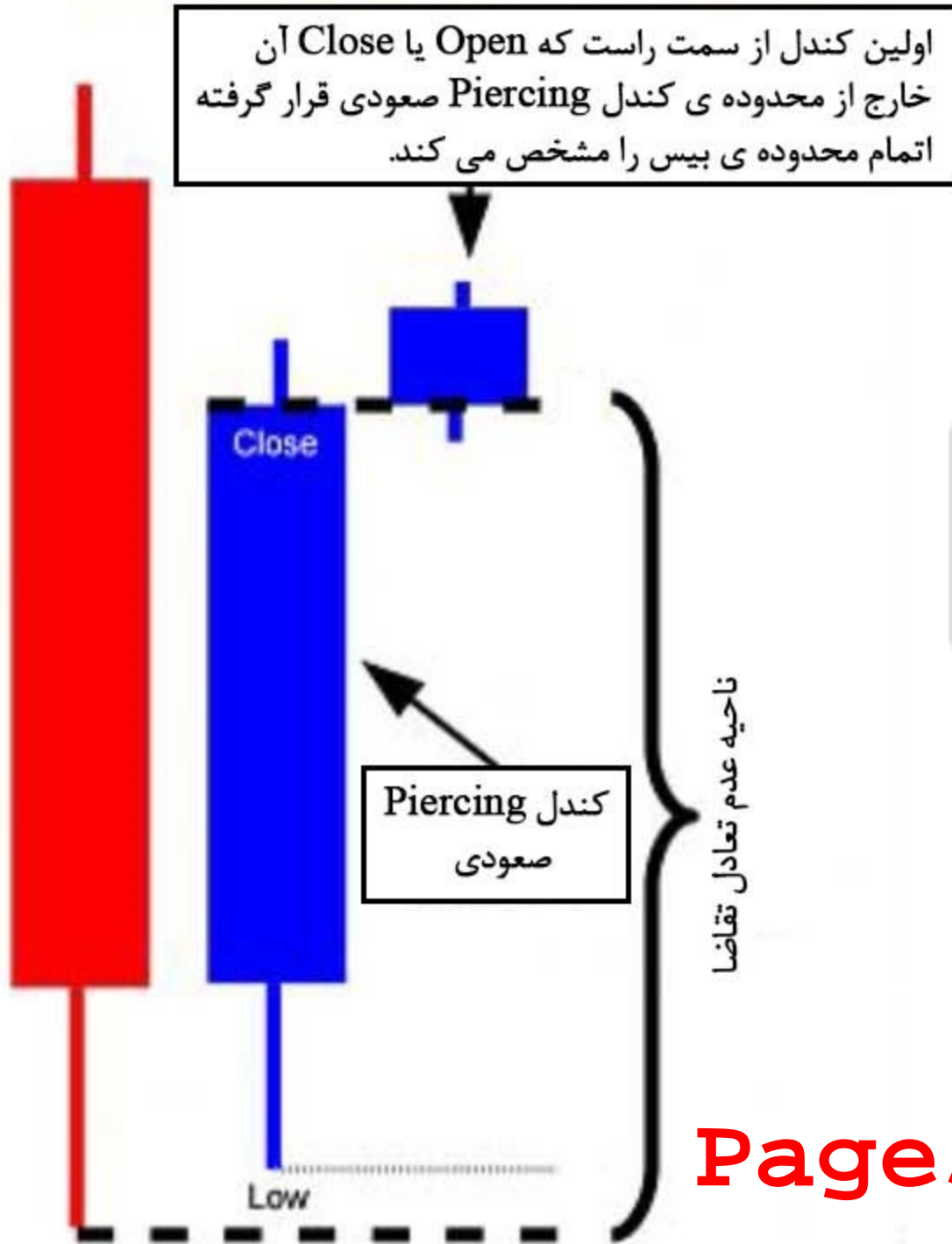
# سناریو B

رسم ناحیه بیس با استفاده از الگوی Engulfing صعودی



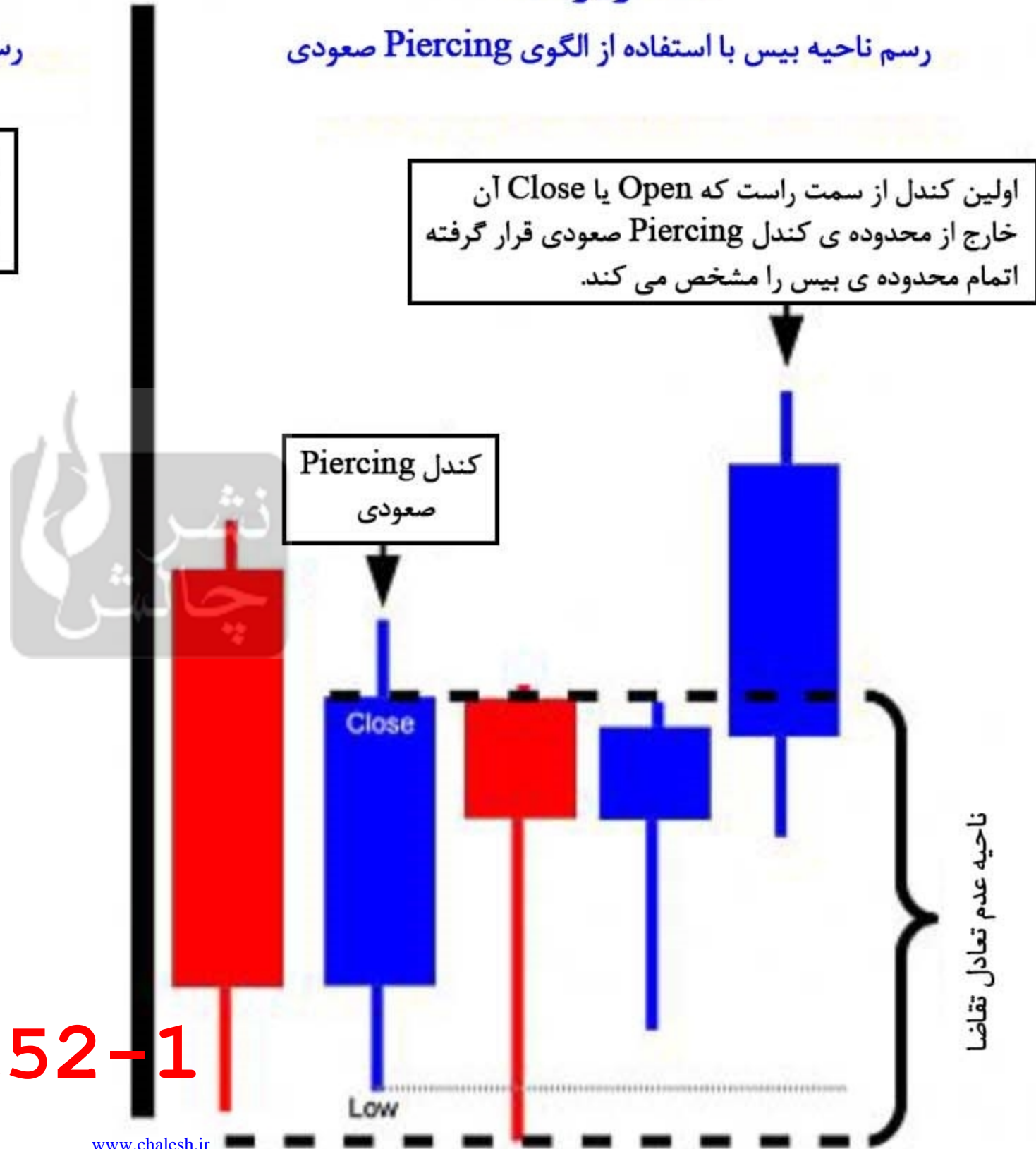
## سناریو A

رسم ناحیه بیس با استفاده از الگوی Piercing صعودی



## سناریو B

رسم ناحیه بیس با استفاده از الگوی Piercing صعودی

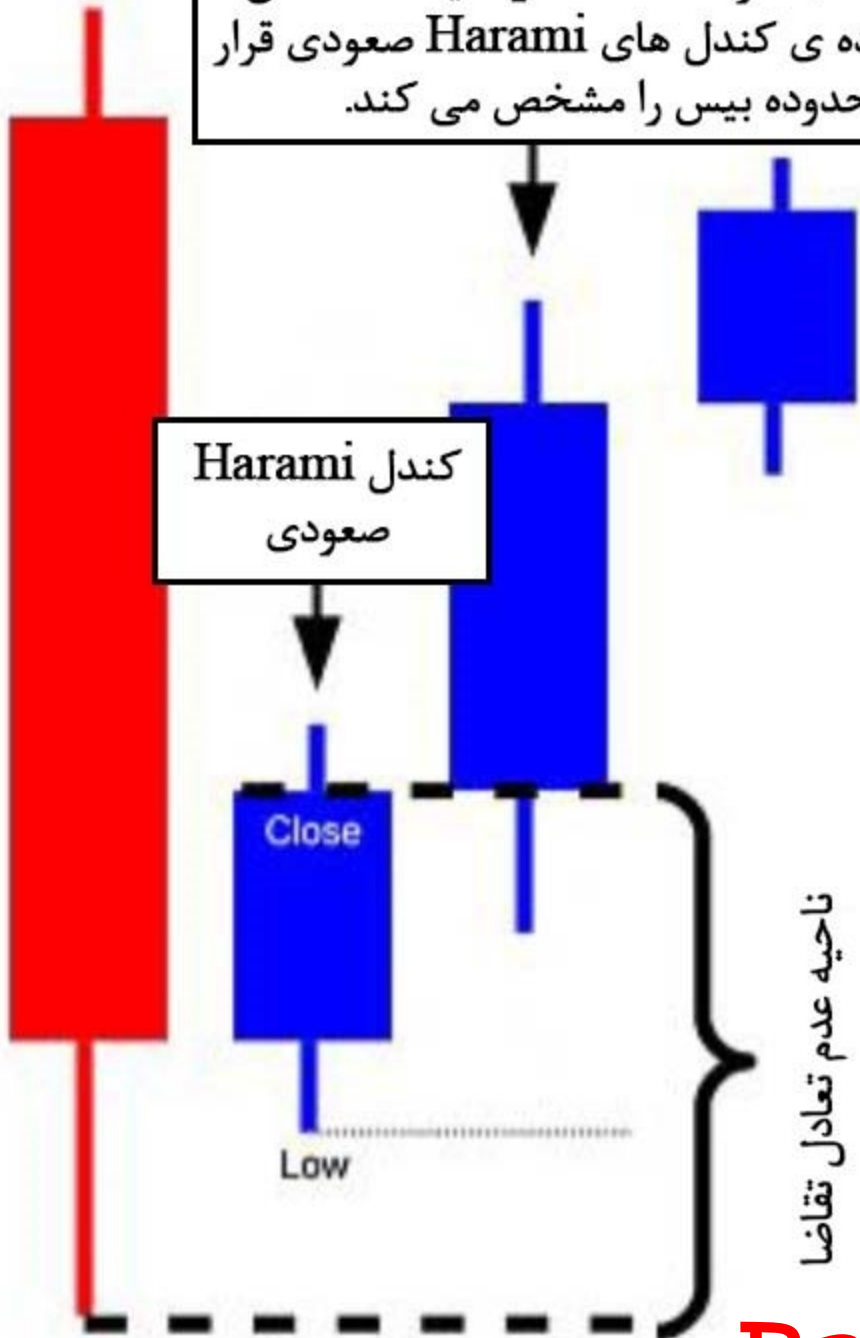




# سناریو A

رسم ناحیه بیس با استفاده از الگوی Harami صعودی

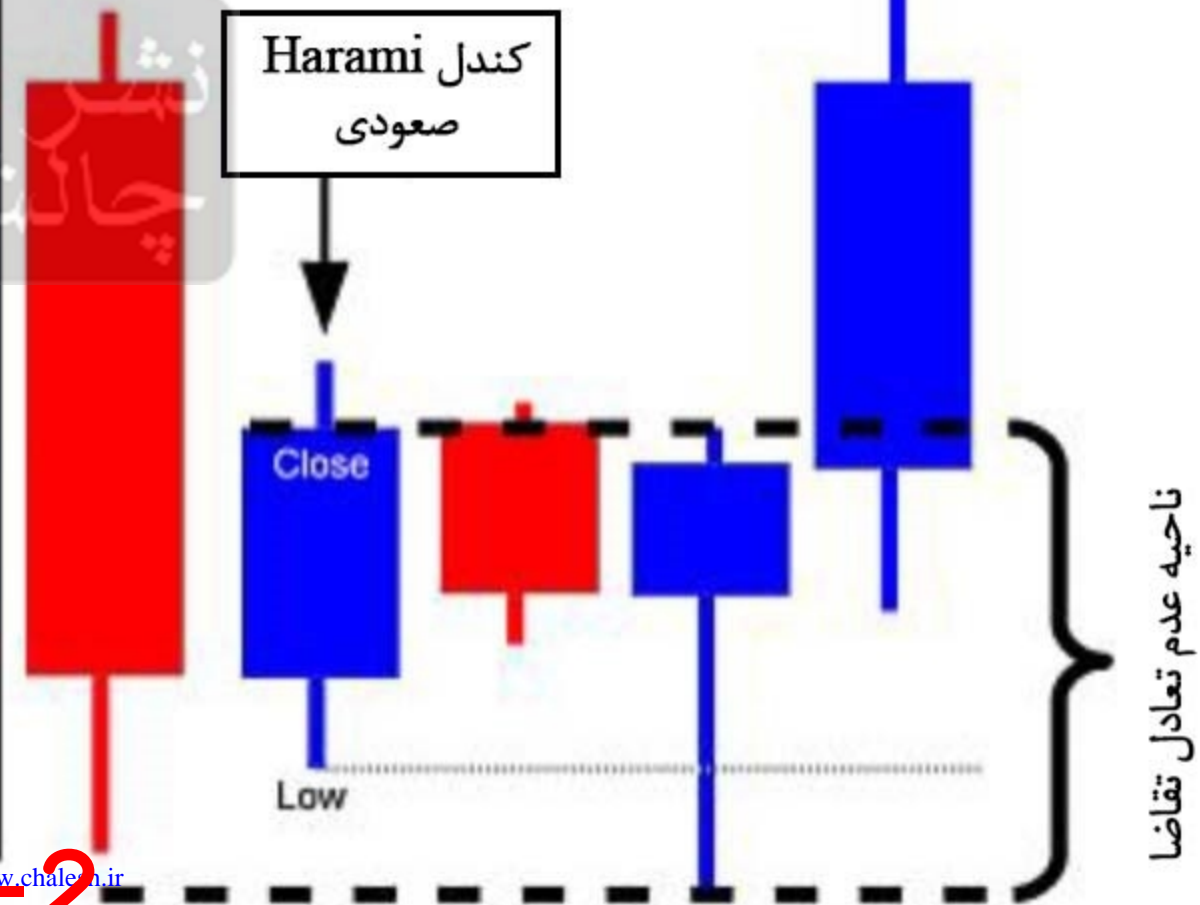
اولین کندل از سمت راست که Open یا Close آن خارج از محدوده ی کندل های Harami صعودی قرار گرفته ، اتمام محدوده بیس را مشخص می کند.



# سناریو B

رسم ناحیه بیس با استفاده از الگوی Harami صعودی

اولین کندل از سمت راست که Open یا Close آن خارج از محدوده ی کندل های Harami صعودی قرار گرفته ، اتمام محدوده بیس را مشخص می کند.

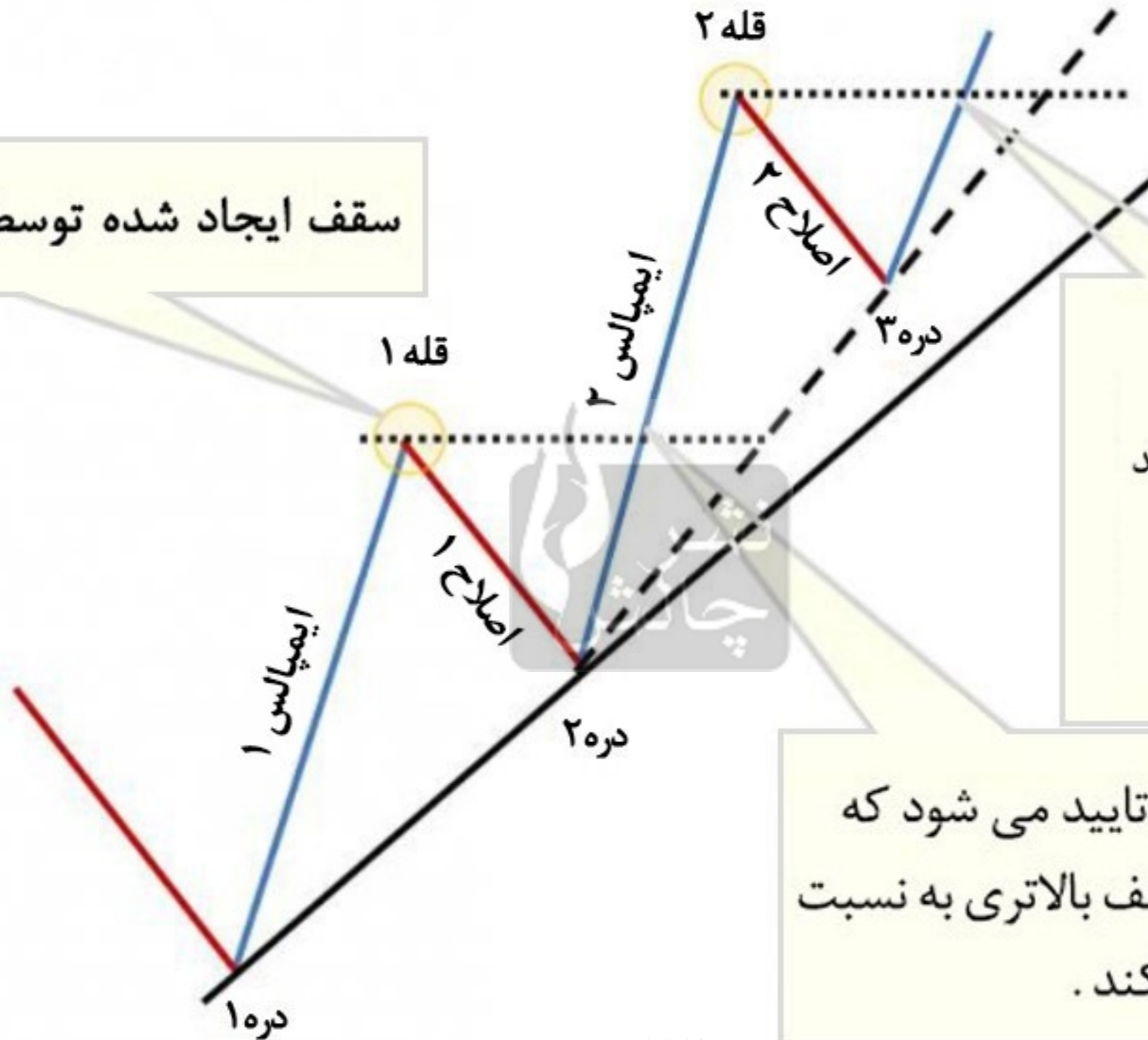


زمانی که در بیس تنها یک کندل داریم، به دو طریق میتوانیم ناحیه بیس را ترسیم کنیم:

۱. با استفاده از نزدیکترین open / close بیسینگ کندل.
  ۲. با استفاده از سایه های بالایی/پایینی بیسینگ کندل.
- هر دو روش معتبر هستند. خیلی از اوقات قیمت به سایه ها واکنش نشان می دهد.
- به آن ها همانند یک محدوده ی میدان مغناطیسی نگاه کنید که میتوانند قیمت را به سمت جذب کنند.



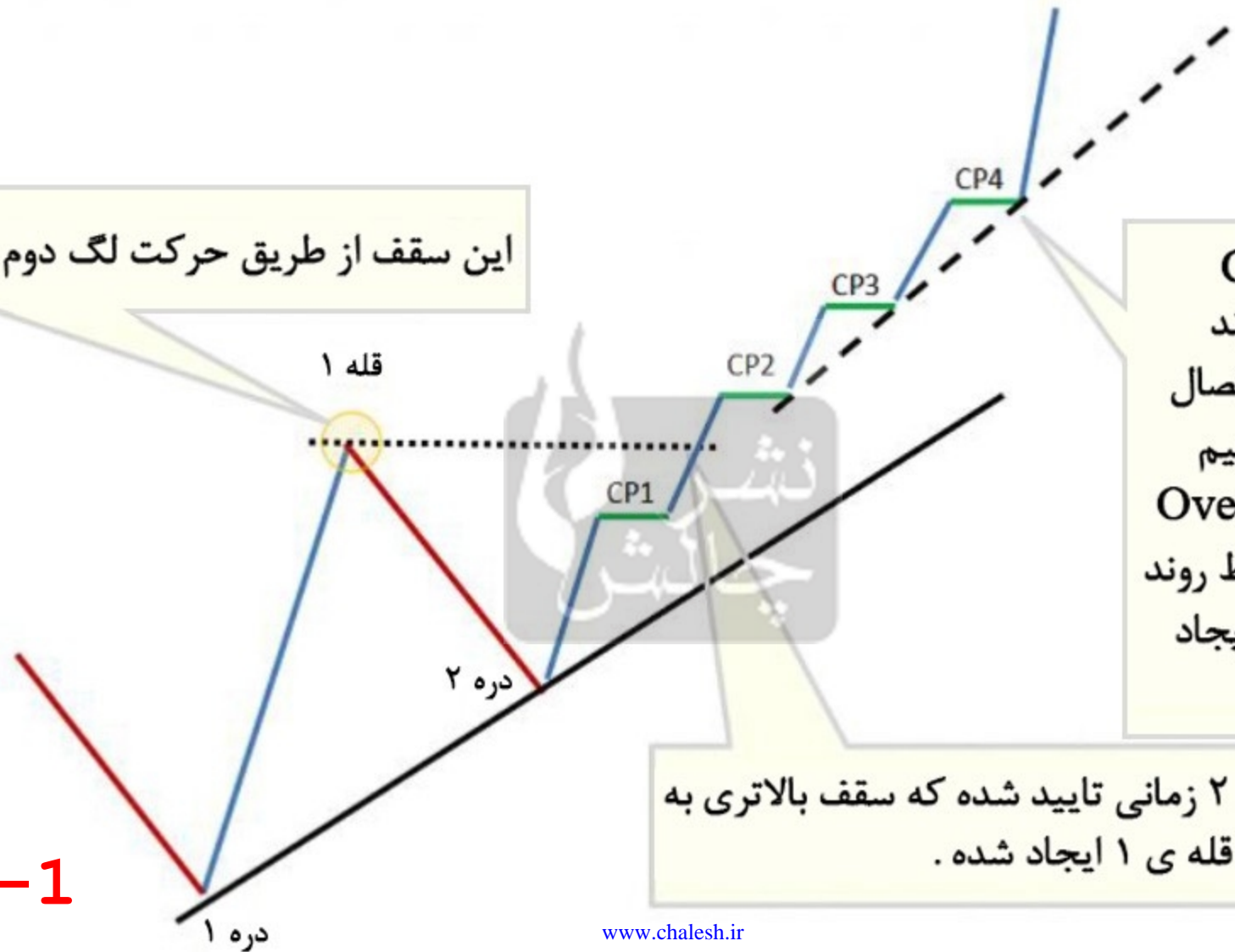
سقف ایجاد شده توسط لگ دوم دره ی ۱



اگر قیمت بتواند دره ی جدید (دره ی ۳) را بالاتر از قله ی ۲ هدایت کند، لازم است که خط روند صعودی را آپدیت کنیم و آن را از طریق دو دره ی اخیر یعنی دره ی ۲ و ۳ ترسیم نماییم

دره ی ۲ زمانی تایید می شود که قیمت بتواند سقف بالاتری به نسبت قله ی ۱ ایجاد کند.

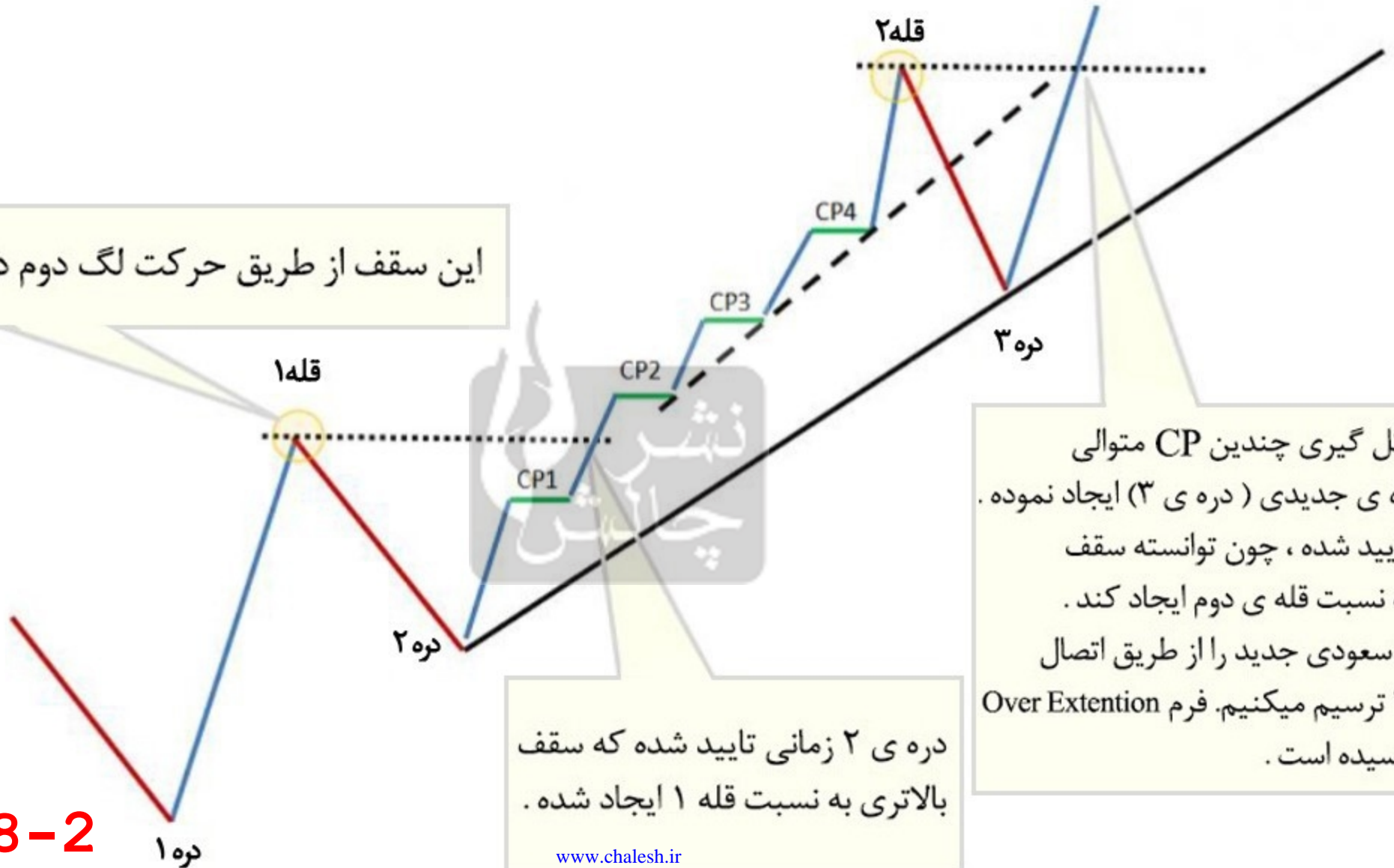
این سقف از طریق حرکت لگ دوم دره ی ۱ ایجاد شده



به محض این که سومین CP تشکیل شد میتوانیم خط روند صعودی تهاجمی تری را با اتصال سه CP متوالی ترسیم کنیم به این حالت Over extension گفته میشود با بریک این خط روند ناحیه ی عرضه ی جدیدی ایجاد خواهد شد

دره ی ۲ زمانی تایید شده که سقف بالاتری به نسبت قله ی ۱ ایجاد شده .

این سقف از طریق حرکت لگ دوم دره ی ۱ ایجاد شده

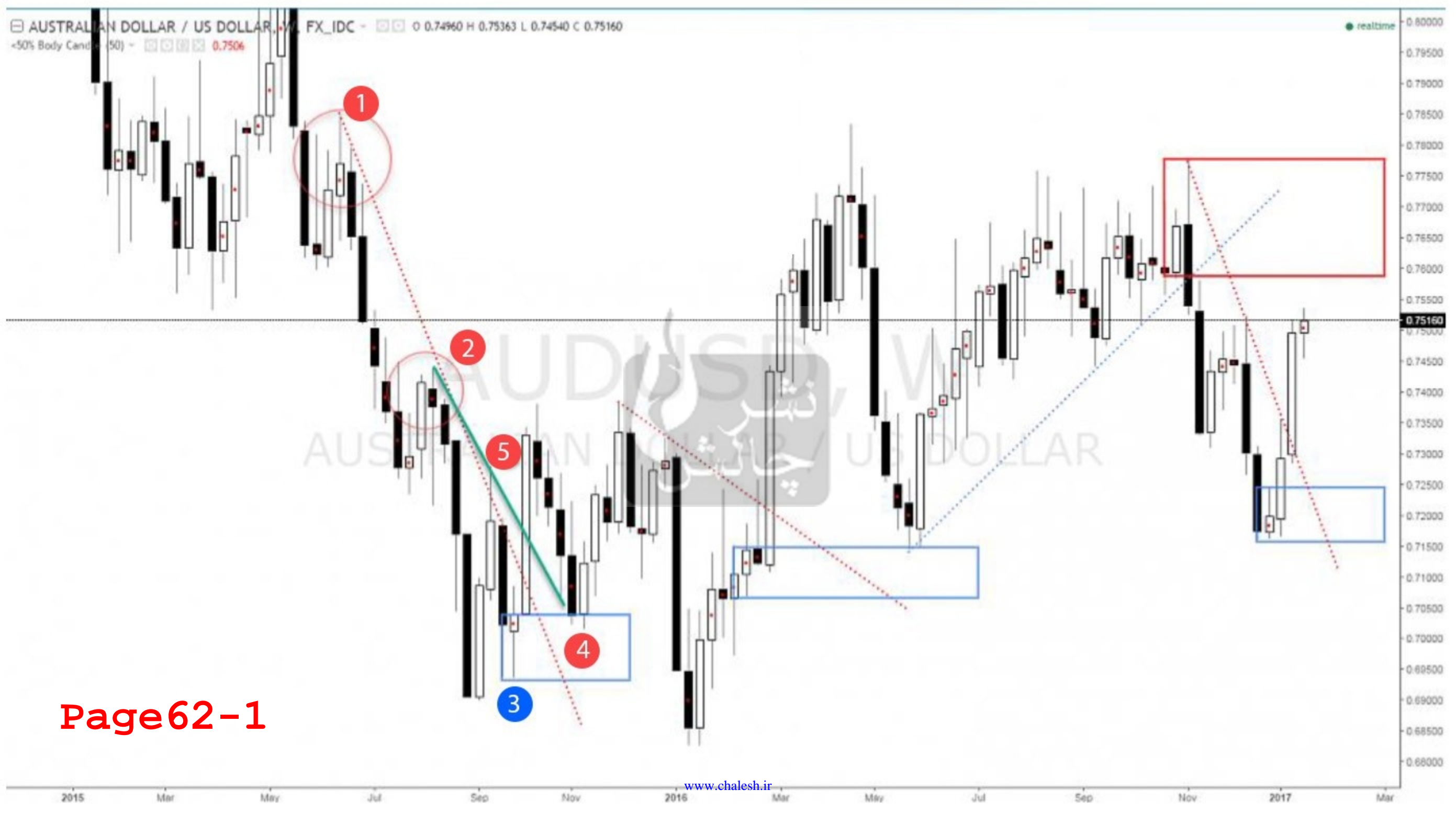


بعد از شکل گیری چندین CP متوالی قیمت دره ی جدیدی ( دره ی ۳ ) ایجاد نموده . این دره تایید شده ، چون توانسته سقف بالاتری به نسبت قله ی دوم ایجاد کند . خط روند صعودی جدید را از طریق اتصال دره ۲ و ۳ ترسیم میکنیم . فرم Over Extention به اتمام رسیده است .

دره ی ۲ زمانی تایید شده که سقف بالاتری به نسبت قله ۱ ایجاد شده .



<50% Body Candle (50) - 0.7506











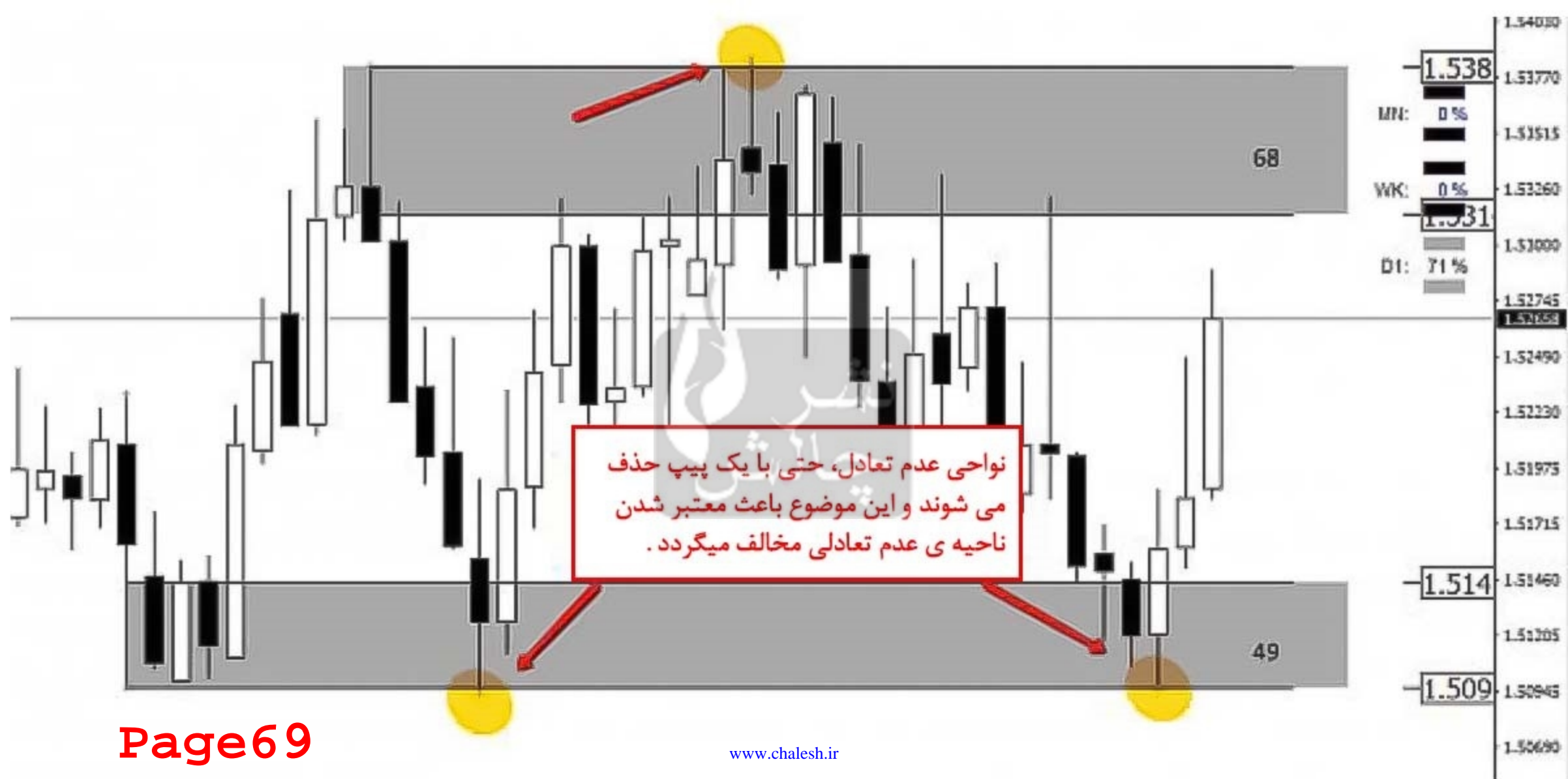


### نتیجه نهایی

نواحی تقاضا ۱ و ۲ و ۴ بعد از بریک شدن خطوط روندی نزولی قبلی خود ایجاد شده اند.

ناحیه ی عرضه ی ۳ بعد از بریک شدن خط روند صعودی ایجاد گردیده است.





نواحی عدم تعادل، حتی با یک پیپ حذف  
 می شوند و این موضوع باعث معتبر شدن  
 ناحیه ی عدم تعادلی مخالف میگردد.

ناحیه ی تقاضای شماره ۱ بعد از بریک خط روند نزولی که از طریق اتصال دو قله ی اخیر ترسیم شده بوده، ایجاد گردیده .  
 نواحی عدم تعادل ۲ و ۳ هم وقتی ایجاد میشوند که خطوط روند قبلی که از اتصال دو قله یا دو دره ی اخیر ترسیم شده اند، بریک شوند .

AUSTRALIAN DOLLAR / US DOLLAR - FX\_IDC -  
 -50% Body Cand (50) - 0.7506



EURUSD  
EURO / US DOLLAR

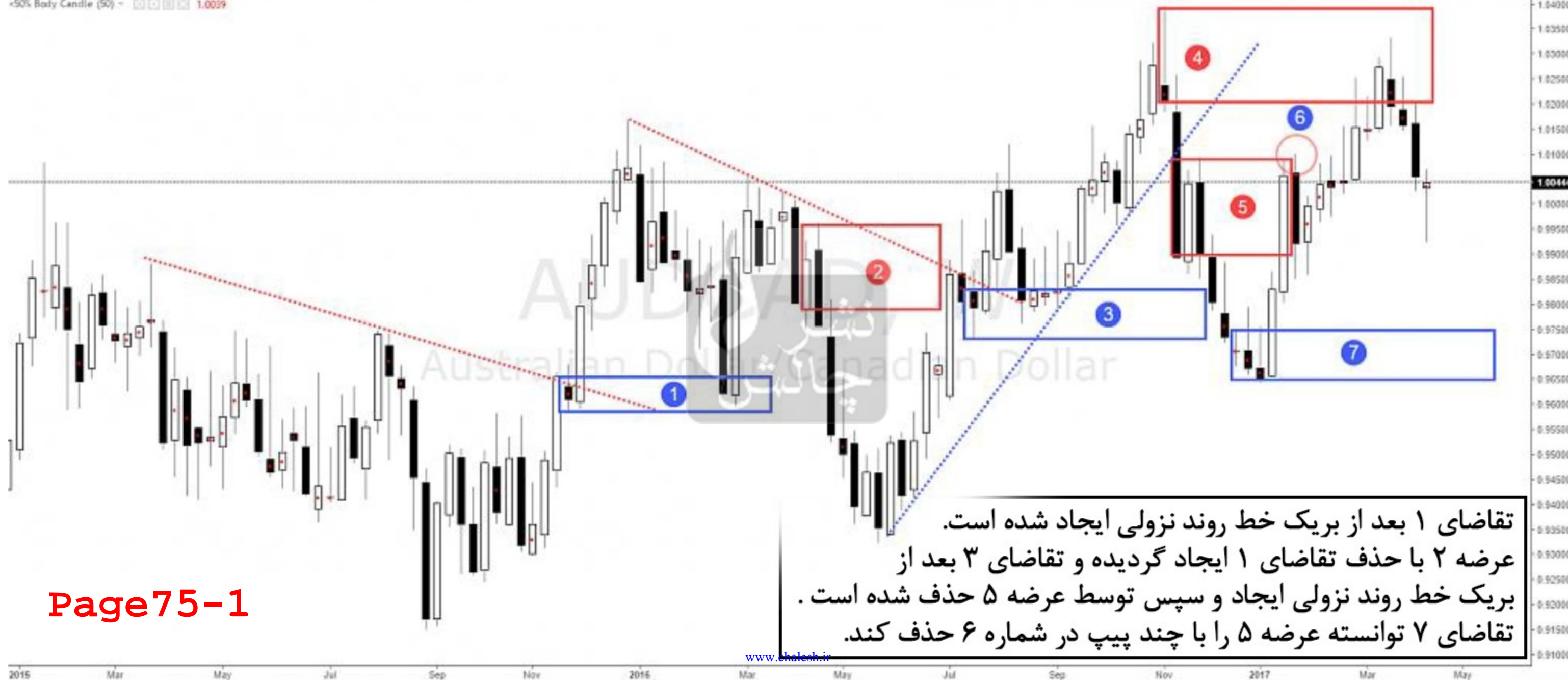


ناحیه ی تقاضای ۱ به محض بریک خط روند نزولی ایجاد گردیده .  
ناحیه ی عرضه ی ۲ نیز به دلیل بریک خط روند صعودی و حذف  
ناحیه تقاضای ۱ معتبر گردیده است .



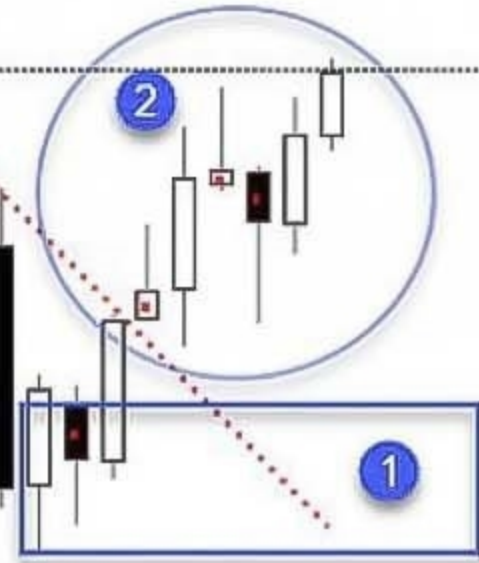
روند صعودی اخیر را در این چارت مشاهده میکنید. ناحیه ی تقاضا در محدوده ی قیمت ۲۳۴، بعد از حذف کردن ناحیه ی عرضه در محدوده ی قیمت ۲۴۰ ایجاد شده است..





تقاضای ۱ بعد از بریک خط روند نزولی ایجاد شده است.  
 عرضه ۲ با حذف تقاضای ۱ ایجاد گردیده و تقاضای ۳ بعد از  
 بریک خط روند نزولی ایجاد و سپس توسط عرضه ۵ حذف شده است.  
 تقاضای ۷ توانسته عرضه ۵ را با چند پیپ در شماره ۶ حذف کند.

AAPL, M  
APPLE INC



ناحیه ی تقاضای جدید زمانی ایجاد میشود که خط روند نزولی  
اخیر با یک یا چند کندل کامل OCHL بریک شده است .  
شش کندل موجود در دایره ی ۲، حرکت لازم برای تایید  
ناحیه ی تقاضای ۱ را صورت داده اند .



تقاضای ۱ زمانی ایجاد میشود که خط روند نزولی ۳ با حداقل یک کندل کامل OCHL بریک شود. مجموعاً ۱۰ کندل را داخل دایره ۵ داریم که توانسته اند آن طرف خط روند تشکیل شوند. عرضه ۲ زمانی ایجاد میشود که حداقل یک کندل کامل OCHL آن سمت خط روند صعودی تشکیل شود. کندل های موجود در دایره ۶ و همچنین کندل های که پایین تر از آن شکل گرفته اند، ناحیه ۲ را تایید میکنند. همچنین این ناحیه ۲ عرضه توانسته است ناحیه ۱ تقاضای ۱ را نیز حذف کند.

سناریوی All time highs را در این چارت مشاهده میکنید.

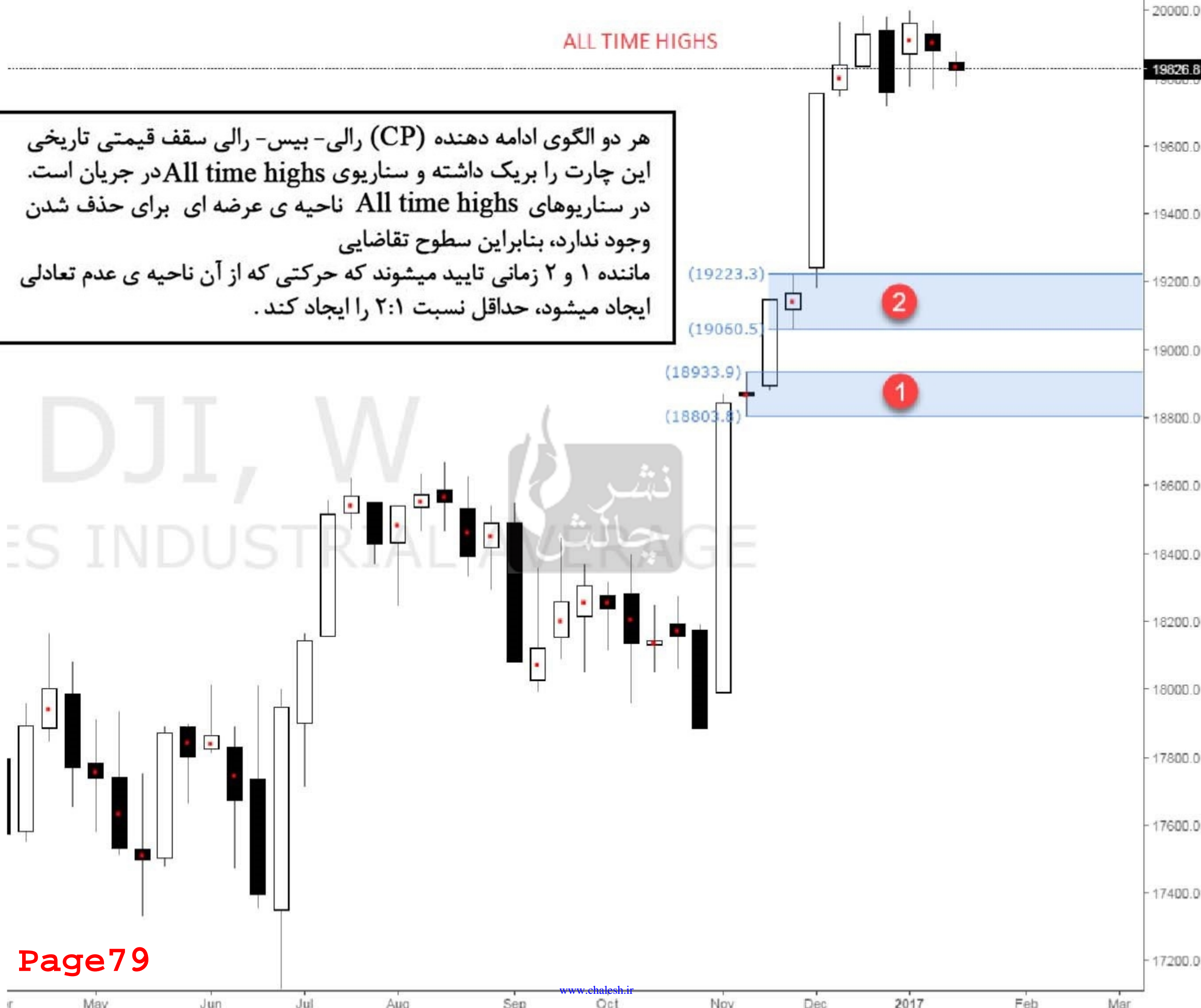
ناحیه ی تقاضای هفتگی بعد از ایجاد عدم تعادل ۲:۱ و حرکت مناسبی که از طریق یک کندل کامل OCHL شکل گرفته (دایره ی ۲)، به صورت خودکار تایید شده است.

به محض کلهوز کندل دایره ۲، ناحیه ی تقاضای ۱ تایید میشود و تبدیل به سطح قابل ترید برای بای زدن میگردد.



ALL TIME HIGHS

هر دو الگوی ادامه دهنده (CP) رالی- بیس- رالی سقف قیمتی تاریخی این چارت را بریک داشته و سناریوی All time highs در جریان است. در سناریوهای All time highs ناحیه ی عرضه ای برای حذف شدن وجود ندارد، بنابراین سطوح تقاضایی مانده ۱ و ۲ زمانی تایید میشوند که حرکتی که از آن ناحیه ی عدم تعادلی ایجاد میشود، حداقل نسبت ۲:۱ را ایجاد کند.





عرضه ی ۱ توسط تقاضای ۲ در نقطه ی ۴ حذف گردیده است. تقاضای جدید ۲ با چندین کندل کامل OCHL حرکت گرفته (نقطه ی ۴) و سپس دوباره به ناحیه تقاضا برگشته و نقطه ی ورود داده است. اینجا هم با سناریوی All time highs مواجه هستیم. ناحیه ای برای حذف کردن بالاتر از ۴ نداریم، بنابراین تقاضای ۳ به محض اینکه حرکت ایمپالسی نسبت ۲:۱ را برای این ناحیه عدم تعادلی ایجاد کند، تثبیت میشود.

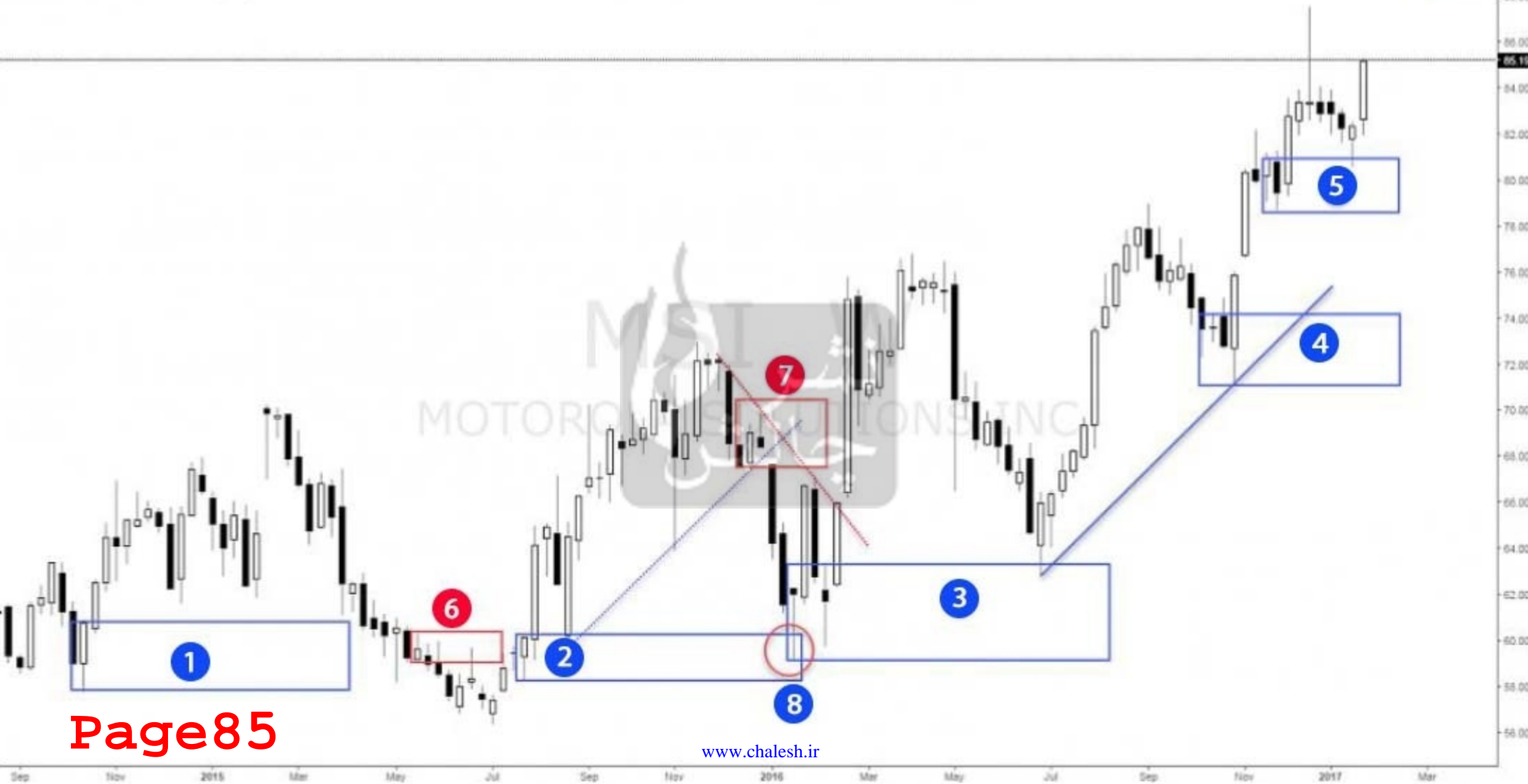


Page82











تقاضای ۱ بعد از بریک خط روند نزولی ایجاد شده است.  
عرضه ی ۲ توانسته است تقاضای ۱ را حذف کند. تقاضای  
۳ نیز بعد از بریک خط روند نزولی ایجاد گردیده و بعد  
توسط عرضه ی ۵ حذف گردیده است.

تقاضای ۷ توانسته است عرضه ی ۵ را با چند پیپ بالاتر  
رفتن از آن حذف کند.

تقاضای ۸ به عنوان یک معامله ی WoW معتبر است.

این ناحیه منشا ایمپالس صعودی را موجب شده.

تقاضای ۹ یک ناحیه ی تقاضایی است که موجب بریک  
خط روند نزولی شده است و به عنوان یک WoW ترید  
معتبر میباشد.



## آنالیز زنجیره ی عرضه تقاضا

با ترسیم خطوط روندی که از طریق اتصال دو قله/ دو دره و یا سه CP متوالی ایجاد میشوند، میتوانیم نواحی عدم تعادلی جدید را شناسایی کنیم.

اولین خط روند در سمت چپ، خط روندی هیجانی و پر شیب است و از اتصال چهار CP متوالی ایجاد شده است.

(این CP ها، با دایره مشخص شده اند). با بریک این خط روند، تقاضای جدید ۱ ایجاد گردیده که قیمت دو بار به آن واکنش نشان داده است.

در سمت بالا بعد از بریک خط روند صعودی عرضه ی جدید ۲ ایجاد گردیده. این بریک باید توسط یک یا چند کندل کامل OCHL صورت گیرد. این ناحیه قوی بعداً توسط ناحیه ی تقاضای ۳ حذف گردیده است

GBP/CAD, 1D, OANDA - O1.70329 H1.71900 L1.69651





### آنالیز زنجیره عرضه و تقاضا

عرضه ی ۱ زمانی ایجاد میشود خط روند صعودی بریک شود. این ناحیه بعدا توسط تقاضای ۲ حذف شده است و به محض حذف تقاضای ۲، عرضه ی ۳ معتبر میشود.

با بریک خط روند صعودی، عرضه ی ۴ ایجاد میشود در طی یک ایمپالس قوی، عرضه ی ۴ حذف شده و بنابراین تقاضای ۵ تایید میشود.

ناحیه های تبدلی که در دایره های آبی مشخص شده اند فرمت سایه ای مورد قبولی دارند. سایه های بالا و پایینی کوچک هستند و یا یکی از آن ها کلا سایه ای ندارد. در ناحیه های تبدلی که در دایره های قرمز مشخص شده اند یکی از آن ها سایه های بلندی دارد. این نواحی معمولا دره ها یا قله هایی در تایم فریم های پایین تر میباشند.



روزانه



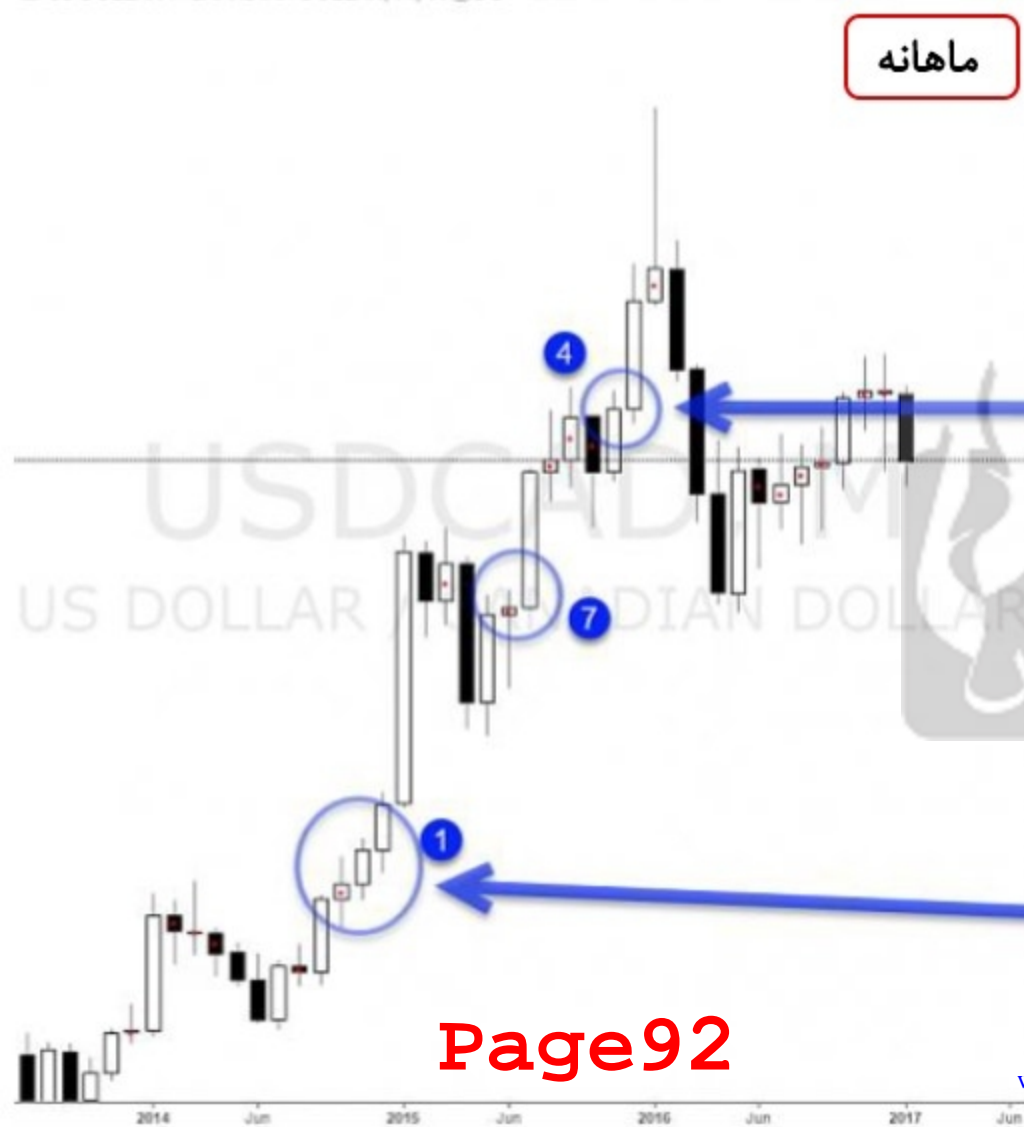
هفتگی



چنانچه در ناحیه تبادل هفتگی، سایه های پایینی یا بالایی بلندی نداشته باشیم، معمولا در تایم فریم روزانه آن ناحیه به صورت یک CP خواهد بود. در این مثال هم ناحیه ی تبادل ۱ در تایم فریم هفتگی، در تایم فریم روزانه به صورت یک الگوی ادامه دهنده (۲) ایفای نقش کرده است



ماهانه

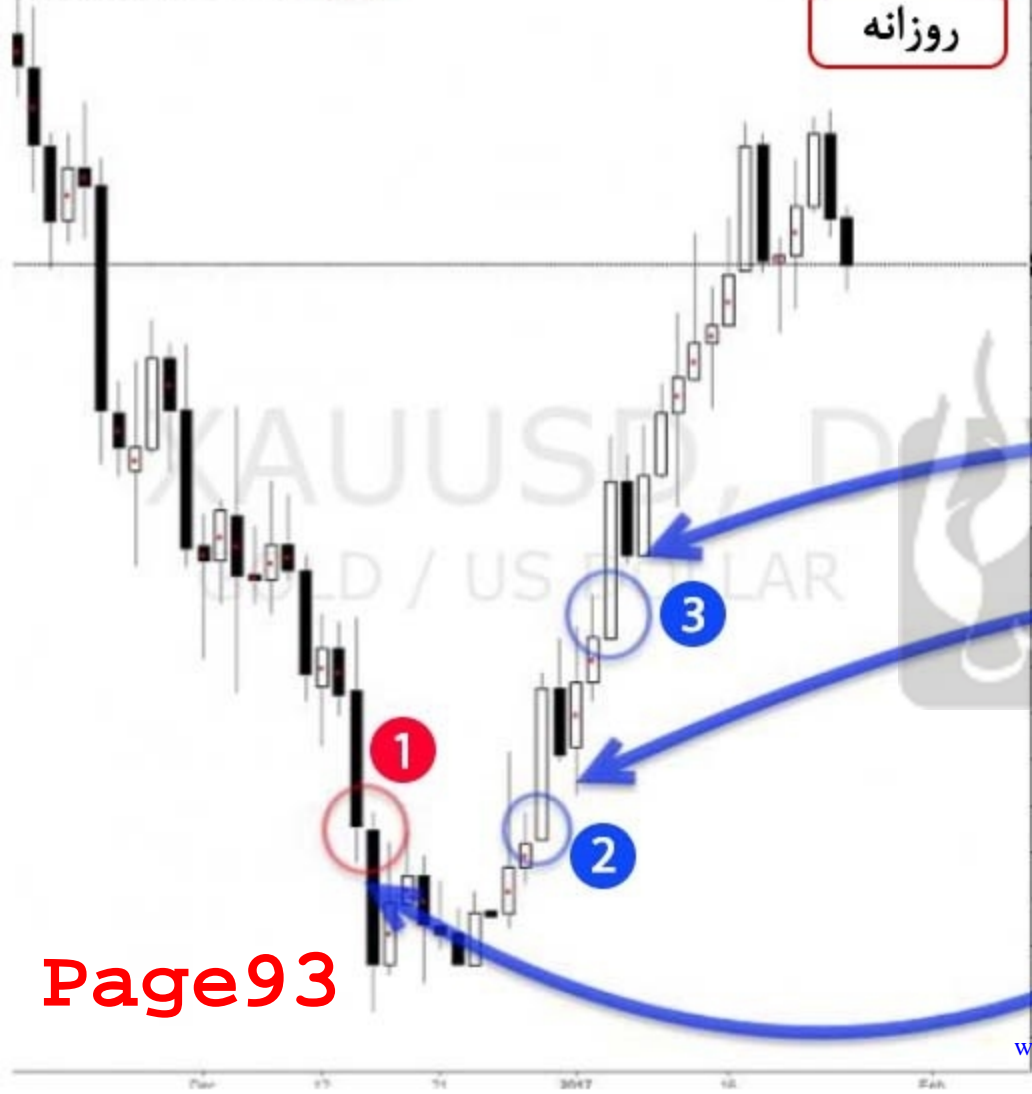


هفتگی



روزانه

۴ ساعته



هفتگی



روزانه



Page94-1



CP های عرضه در تایم فریم هفتگی  
 به صورت یک ناحیه ی تبادل در تایم فریم ماهانه  
 در یک روند نزولی واضح نمایش داده شده است

Page 94-2

هفتگی

روزانه

الگوی ادامه دهنده (CP) در تایم فریم روزانه با ناحیه ی تبادل هفتگی همپوشانی دارد

2

1

